



**RISSA
KRAFTLAG**

Redegjørelse åpenhetsloven

Rissa Kraftlag 2022

Redegjørelse Åpenhetsloven 2022

Denne redegjørelsen omfatter Rissa Kraftlag SA sin virksomhet fra 01.01-31.12.2022.

Redegjørelsen tilfredsstillers Åpenhetslovens §5 som krever at «Virksomhetene skal offentliggjøre en redegjørelse for aktsomhetsvurderingene (...)» og setter krav til innholdet i redegjørelsen. Redegjørelsen inneholder tre hoveddeler;

1. Beskrivelse av Rissa Kraftlag SA inkludert våre retningslinjer, rutiner og forankring relatert til åpenhetsloven
2. Opplysninger om faktiske negative konsekvenser og vesentlig risiko for negative konsekvenser som er identifisert i aktsomhetsvurderingene
3. Opplysninger om tiltak som iverksettes for å stanse faktiske konsekvenser eller begrense vesentlig risiko for negative konsekvenser, inkludert resultat av tiltakene

Aktsomhetsvurderingen, som danner grunnlaget for denne redegjørelsen, gjennomføres ihht OECDs veiledning for å unngå og håndtere negative konsekvenser eller påvirkning fra vår egen virksomhet, av vår leverandørkjede og av våre andre forretningsforbindelser. Negativ konsekvens eller påvirkning vurderes for følgende områder; forhold for arbeidstakere, menneskerettigheter, miljø, bestikkelser og korrupsjon, forbrukerinteresser og selskapsledelse. Når risiko omtales i forbindelse med åpenhetsloven og aktsomhetsvurderinger så er det ikke Rissa Kraftlag sin risiko, men risiko for negativ påvirkning på mennesker, miljø og samfunn, som Rissa Kraftlag forårsaker, bidrar til, eller som de er direkte forbundet med. Det er altså en tilnærming til risiko der fokuset er utenfor bedriften.

1 Rissa Kraftlag og våre retningslinjer, rutiner og forankring relatert til åpenhetsloven

Rissa Kraftlag er et samvirkeforetak med hovedkontor i Rissa, Indre Fosen kommune. Rissa Kraftlag er et selskap med et miljø og bærekraftperspektiv, og har sin kjernevirksomhet innen fornybar Energi, Elektro og Fiber. Vi har en solid etisk forretningsdrift, og tar et stort samfunnsansvar i vår drift. Vi jobber for å ha en forretningspraksis som sikrer en bærekraftig utvikling for miljø, økonomi og sosiale forhold.

Alle bedrifter som kjøper varer og tjenester må erkjenne at egen forretningspraksis kan ha potensiell negativ påvirkning på mennesker, samfunn og miljø. Vi

Visjon

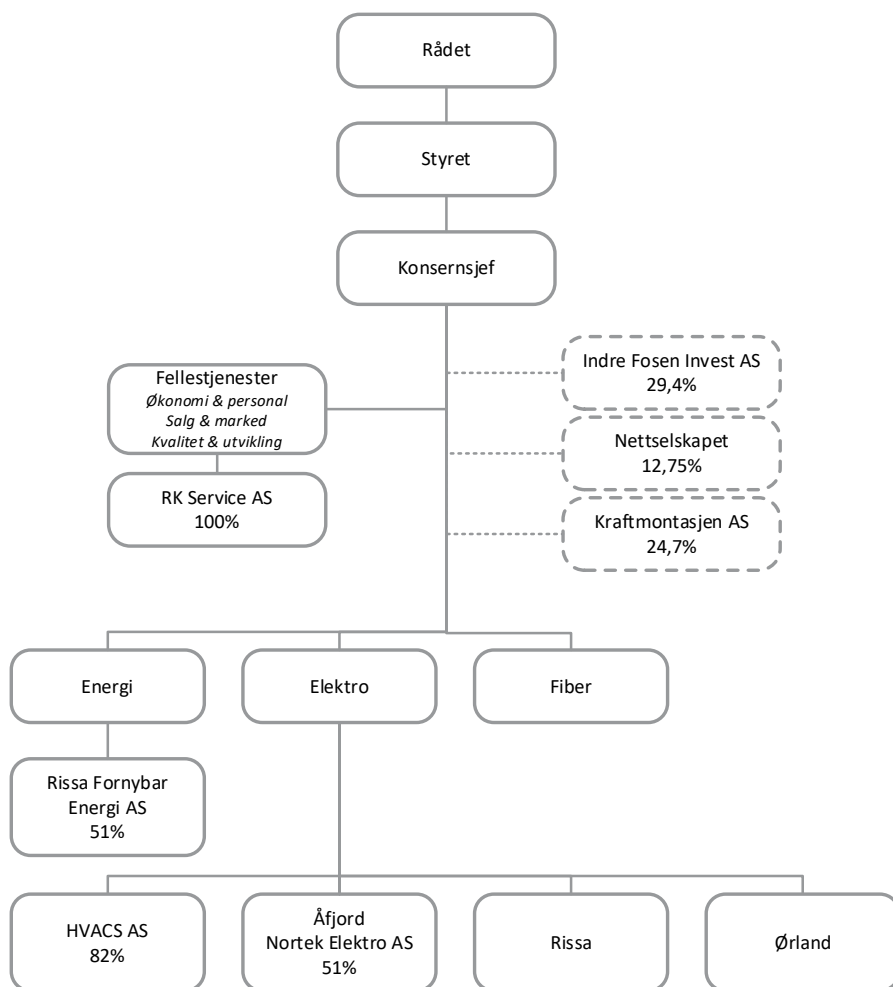


**skal gjennom solid etisk
forretningsdrift og stort
samfunnsansvar
være en generator
i lokalsamfunnets utvikling.**

Figur 1 Visjon Rissa Kraftlag

erkjenner vårt ansvar og ønsker å bidra til en god utvikling. Derfor stiller vi krav til oss selv, våre leverandører og forretningsforbindelser.

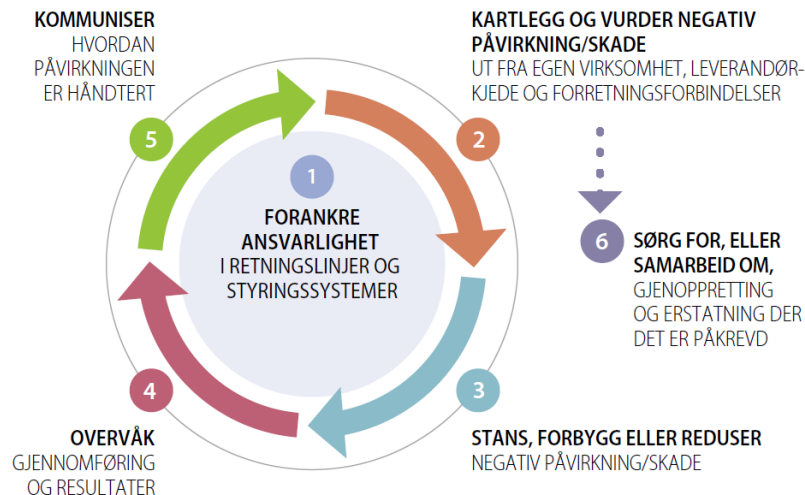
Våre forretningsområder er Elektro, Energi og Fiber. Alle våre forretningsområder leverer både til privat- og næringskunder. Gjennom våre avdelinger og datterselskap har vi leveranser fra Elektro og Fiber primært i kommunene Ørland, Åfjord og Indre Fosen. Energi har også leveranser i de samme kommunene, men er ikke like stedbunden og har kunder over hele landet. I tillegg til tjenesteleveranser har vi etablert fibernet i leveranseområdene og vi har et vannkraftverk i Hasselvika. I tillegg til forretningsområdene leverer vi også støttetjenester til selskap i konsernet, blant annet gjennom RK service.



Figur 2 Rissa Kraftlag Konsern pr 31.12.22

Gjennom arbeidet med OECDs veiledningen har Rissa Kraftlag utarbeidet en forpliktelseserklæring, etiske retningslinjer og vår metodikk for arbeidet. De etiske retningslinjene dekker grunnleggende krav til menneskerettigheter, arbeidstakerrettigheter, anstendige arbeidsforhold, miljø og antikorrupsjon i leverandørkjeden. Rissa Kraftlag konsern jobber med at våre produsenter og leverandører viderefremmer våre retningslinjer til sine respektive underleverandører og bidrar til deres etterlevelse av dem. I tillegg må

leverandørene kontinuerlig jobbe for å etterleve kravene på egne vegne. Arbeidet med leverandører og leverandørvurderinger ble implementert ved sertifisering av Rissa Kraftlag som Miljøfyrtårn i 2021. Det er tidligere etablert varslingskanaler internt der ansatte kan varsle blant annet om brudd på menneskerettigheter og korrupsjon.



Figur 3 OECDs aktsomhetsvurderingsprosess

Kartleggingen av egen virksomhet, våre leverandørkjede og våre forretningsforbindelser har vært en del av arbeidet med aktsomhetsvurderingen.

2 Negativ påvirkning eller risiko for negativ påvirkning fra Rissa Kraftlags virksomhet

Rissa Kraftlag har ansvar for konsekvensene som følger av vår virksomhet med hensyn til miljøpåvirkning, arbeidsforhold og sosiale forhold, og ansvaret følger gjennom hele vår verdikjede. Aktsomhetsvurderingen er gjort på fire ulike områder – (1) Egen drift, (2) Leverandører, (3) Underleverandører og (4) øvrige partnere og kundeforhold. All egen drift gjøres i Norge, og alle leverandører er norske. Underleverandører er deretter delt opp i innenlandske og utenlandske, i tillegg til tjenesteleverandører og vareleverandører, da risikobildet for disse vil være ulike. I aktsomhetsvurderingen er de negative påvirkningene kategorisert i følgende områder

- Mennesker
 - Menneskerettigheter
 - Forhold for arbeidstakere
- Miljø
- Samfunn
 - Bestiktelser og korrupsjon
 - Offentliggjøring av opplysninger/Selskapsledelse

- Forbrukerinteresser

2.1 Egen drift

Vurderingen av egen drift gjøres i perspektivene mennesker, miljø og samfunn og oppsummeres under.

Mennesker – Forhold for arbeidstakere og menneskerettigheter

Alle ansatte har skriftlige arbeidsavtaler og organisasjonsfrihet. Personelhåndboken beskriver praksis og policyer relatert til personal, og gjelder for alle ansatte. Dette sikrer likebehandling. Majoriteten av ansatte er fulltidsansatt. Ansatte som er deltidsansatte er dette etter eget ønske. Vi har et godt arbeidsmiljø og gode resultat på medarbeiderundersøkelser. Totalt sett svært lav risiko for negativ påvirkning på mennesker.

Miljø

Gjennom miljøfyrtårnrapporteringen får vi en god oversikt over vår negative påvirkning eller risiko for negativ påvirkning fra vår egen drift, blant annet gjennom klimaregnskapet som rapporteringen frembringer. I 2022 var vårt CO₂ utslipp på 148,19 tonn CO₂ ekvivalenter, mot 156,41 i 2021. Basert på klimaregnskapet er det drivstoff til biler, elektrisitet og avfall som er de største kildene til våre utslipp. I klimaregnskapet er det fokus på CO₂ utslipp, men i tillegg medfører vår aktivitet blant annet NOX utslipp – som har størst påvirkning lokalt. Alt avfall håndteres av anerkjente renovasjonsselskap som har stort fokus på nedstrøms løsninger for mest mulig gjenbruk og gjenvinning. Vi har økt antall fraksjoner i 2022 for å øke gjenbruk og gjenvinning av vårt avfall. Totalt sett lav risiko.

Samfunn – korrupsjon, forbrukerinteresser og selskapsledelse

Gjennom våre policyer, sertifiseringer, tilsyn og interne revisjoner beskriver vi og verifiserer blant annet vår håndtering av etiske retningslinjer internt. Vi er sertifisert ihht Trygg strømhandel og Miljøfyrtårn. Vi er medlem av brukerklagenemda for elektronisk kommunikasjon, har konsesjon for energiomsetning, registrert i Elvirksomhetsregisteret og bedriften er medlem av NHO – Nelfo og Energi Norge. Totalt sett svært lav risiko for negativ påvirkning på samfunn.

2.2 Leverandører

Rissa Kraftlag har gjennomført en kartlegging av våre leverandører i 2022 og vår leverandørkjede for å vurdere negativ påvirkning og/eller risiko for negativ påvirkning. Alle direkteleverandører i 2022 var norske. Våre leverandører er kartlagt mtp omsetning og næringskode, og det er deretter vurdert risiko opp mot relevante informasjonskilder vedrørende risiko for negativ påvirkning for ulike leverandørkjeder relatert til næringskoder. DFØs (Direktoratet for forvaltning og økonomistyring) høyrisikoliste for brudd på

grunnleggende menneskerettigheter i leverandørkjeden og tilhørende kilder er benyttet i arbeidet.

Hovedområde næringskode		Antall leverandører 2022
A	Jordbruk, skogbruk og fiske	10
B	Bergverksdrift og utvinning	0
C	Industri	18
D	Elektrisitets-, gass-, damp- og varmtvannsforsyning	11
E	Vannforsyning, avløps- og renovasjonsvirksomhet	3
F	Bygge- og anleggsvirksomhet	35
G	Varehandel, reparasjon av motorvogner	83
H	Transport og lagring	9
I	Overnattings- og serveringsvirksomhet	10
J	Informasjon og kommunikasjon	44
K	Finansierings- og forsikringsvirksomhet	18
L	Omsetning og drift av fast eiendom	4
M	Faglig, vitenskapelig og teknisk tjenesteyting	26
N	Forretningsmessig tjenesteyting	23
O	Offentlig administrasjon og forsvar, og trygdeordninger underlagt offentlig forvaltning	11
P	Undervisning	5
Q	Helse- og sosialtjenester	4
R	Kulturell virksomhet, underholdning og fritidsaktiviteter	6
S	Annen tjenesteyting	26
T	Lønnet arbeid i private husholdninger	1
U	Internasjonale organisasjoner og organer	0
Uten kategori		12
Totalt		359

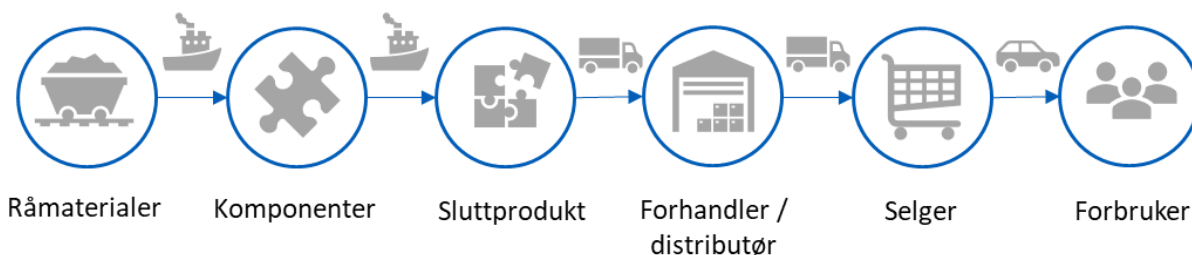
Figur 4 Oversikt leverandører

I tillegg er det gjort en spesifikk vurdering av leverandørene som utgjør 59,5% av vår omsetning med leverandører.

Rissa Kraftlag vurderer risiko for brudd på menneskerettigheter forhold for arbeidstakere i første ledd av leverandørkjeden som lav, så lenge etablerte rutiner for innkjøp følges. Risikoen for negativ påvirkning er trolig større i leddene nedover i leverandørkjedene. Det vil derfor fokuseres ytterligere på underleverandører i det videre arbeidet. Når det gjelder miljø er dette ikke kartlagt fullt ut i årets vurdering.

2.3 Underleverandører

Basert på gjennomgang og analyse av informasjonskilder vedrørende negativ påvirkning er det lenger ned i leverandørkjedene for varer at risikoen og tilstedeværelsen av negativ påvirkning i stor grad eksisterer, dvs hos våre underleverandører. Figuren under illustrerer en leverandørkjede for varer og der befinner Rissa Kraftlag seg i leddet «selger», mens våre leverandører er i leddet «Forhandler/distributør». Det er i leddene under dette, relatert til Sluttprodukt, komponenter og råmaterialer, vi omtaler som underleverandører.



Figur 5 Leverandørkjede

Basert på analysen som er utført er det tilstedeværelse og høyeste risiko i utvinning av råmaterialer og produksjon av komponenter, men for enkelte produkter vil det også være risiko ved produksjon av sluttproduktene. Utvinning av råmaterialer og produksjon av komponenter er komplekse og foregår globalt, med blant annet råmaterialproduksjon i Asia, Afrika og Sør-Amerika. Dette forsterker det negative risikobildet, samtidig som kontroll med leverandørkjeden blir mer krevende.

I tillegg til produksjon av varer er det også risikoer i tjenesteproduksjon hos underleverandører i næringer som Transport, IT og Renhold. Dette vil være områder for undersøkelser i det videre arbeidet.

2.4 Øvrige partnere og kunder

Aktsomhetsvurdering relatert til partnere og kunder er i denne analysen noe forenklet. Alle våre partnere er norske, anerkjente selskap og majoriteten er selv omfattet av åpenhetsloven. De største partnerne er også leverandører, og er undersøkt mtp deres arbeid med åpenhetsloven. Alle kunder i 2022 har vært norske, og det er ikke gjort nærmere undersøkelser av disse i denne analysen. Basert på dette er det vurdert som lav risiko for negativ påvirkning ved partnere og kundeforhold.

3 Tiltak

Som følge av arbeidet med aktsomhetsvurderingen har vi identifisert flere tiltak for videre arbeid, både med tanke på identifiserte negativ påvirkning, risiko for negativ påvirkning og metodikk for det videre arbeidet. Eksempler på tiltak er

- Det jobbes videre med aktsomhetsvurderingen gjennom undersøkelser av leverandører, underleverandører og samarbeidspartnere for å sikre samsvar med våre etiske retningslinjer.
- Det utarbeides metodikk for nærmere undersøkelser av underleverandører for å identifisere negativ påvirkning eller risiko for negativ påvirkning, opprette dialog og muliggjøre krav og tiltak. Dette kan inkludere stedlige revisjoner.
- Bevisst bruk av våre bransjeorganisasjoner for påvirkning relatert til problemstillinger rundt identifiserte negative konsekvenser eller risiko for negative konsekvenser i våre leverandørkjeder.
- Implementere løsning for varsling og informasjonsetterspørsel eksternt.

Rissa, 05. Juni 2023



Marvin Wiseth
Styreleder



Ingunn Flytør
Styrets nestleder




Siri Stjern-Strøm
Styremedlem



Arild Ofstad
Styremedlem



Trond Bjørnerås
Ansattevalgt styremedlem



Per-Arne Sæther
Konsernsjef