

Redegjørelse - Åpenhetsloven 2025



Elektro - Energi - Fiber

1 Redegjørelse Åpenhetsloven 2025

RK Gruppen SA med sine datterselskaper skal hvert år utføre aktsomhetsvurderinger i henhold til åpenhetsloven og offentliggjøre en redegjørelse for vurderingene.

Åpenhetsloven har til formål å fremme virksomheters respekt for grunnleggende menneskerettigheter og anstendige arbeidsforhold.

Denne redegjørelsen omfatter RK Gruppen sin virksomhet fra 01.01-31.12.2025.

Redegjørelsen tilfredstiller Åpenhetslovens §5 som krever at «Virksomhetene skal offentliggjøre en redegjørelse for aktsomhetsvurderingene (...)» og setter krav til innholdet i redegjørelsen. Redegjørelsen inneholder tre hoveddeler;

1. Beskrivelse av RK Gruppen inkludert våre retningslinjer, rutiner og forankring relatert til åpenhetsloven
2. Opplysninger om faktiske negative konsekvenser og vesentlig risiko for negative konsekvenser som er identifisert i aktsomhetsvurderingene
3. Opplysninger om tiltak som iverksettes for å stanse faktiske konsekvenser eller begrense vesentlig risiko for negative konsekvenser, inkludert resultat av tiltakene

Aktsomhetsvurderingen, som danner grunnlaget for denne redegjørelsen, gjennomføres iht. OECDs veiledning for å unngå og håndtere negative konsekvenser eller påvirkning fra vår egen virksomhet, av vår leverandørkjede og av våre andre forretningsforbindelser. Negativ konsekvens eller påvirkning vurderes for følgende områder; forhold for arbeidstakere, menneskerettigheter, miljø, bestikkelse og korrupsjon, forbrukerinteresser og selskapsledelse. Når risiko omtales i forbindelse med åpenhetsloven og aktsomhetsvurderinger så er det ikke RK Gruppen sin risiko, men risiko for negativ påvirkning på mennesker, miljø og samfunn, som RK Gruppen forårsaker, bidrar til, eller som de er direkte forbundet med. Det er altså en tilnærming til risiko der fokuset er utenfor bedriften.

2 RK Gruppen og våre retningslinjer, rutiner og forankring relatert til åpenhetsloven

RK Gruppen er et samvirkeforetak med hovedkontor i Rissa, Indre Fosen kommune. RK Gruppen er et selskap med et miljø og bærekraftperspektiv, og har sin kjernevirksomhet innen fornybar Energi, Elektro og Fiber. Vi har en solid etisk forretningsdrift, og tar et stort samfunnsansvar i vår drift. Vi jobber for å ha en forretningspraksis som sikrer en bærekraftig utvikling for miljø, økonomi og sosiale forhold.

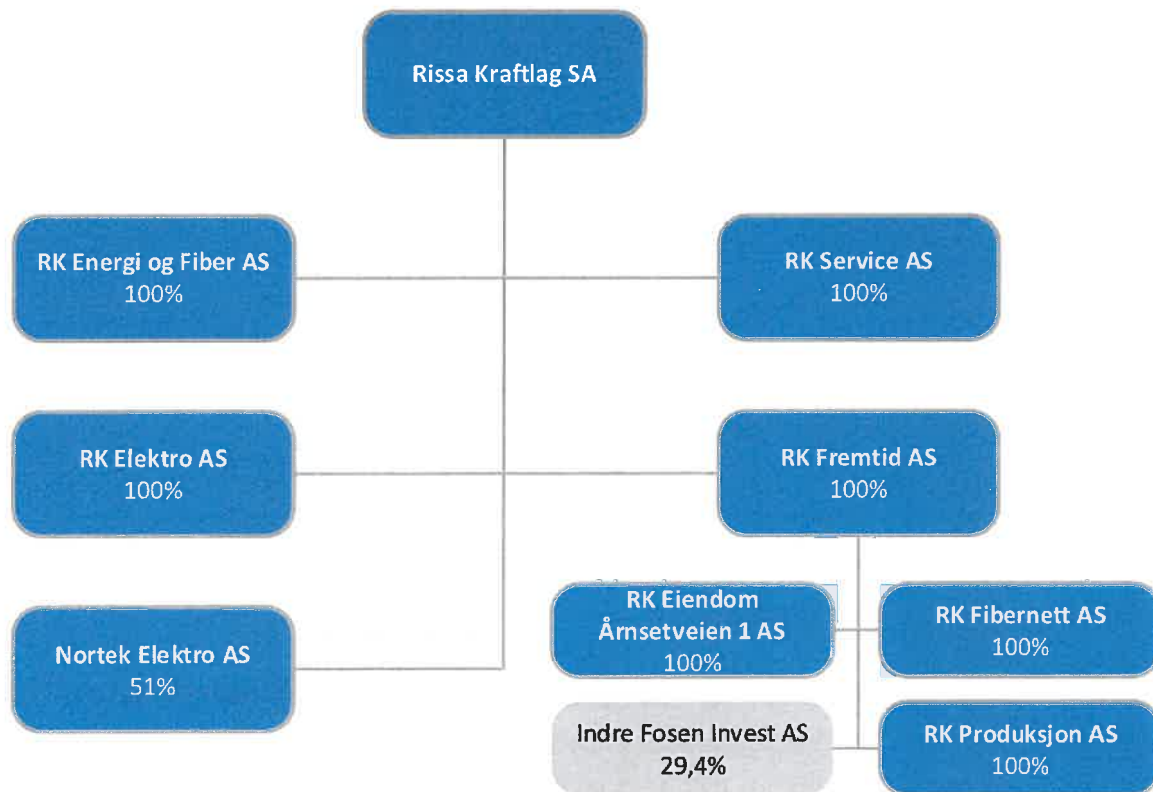


Figur 1 Visjon RK Gruppen

Alle bedrifter som kjøper varer og tjenester må erkjenne at egen forretningspraksis kan ha potensiell negativ påvirkning på mennesker, samfunn og miljø. Vi erkjenner vårt ansvar og ønsker å bidra til en god utvikling. Derfor stiller vi krav til oss selv, våre leverandører og forretningsforbindelser.

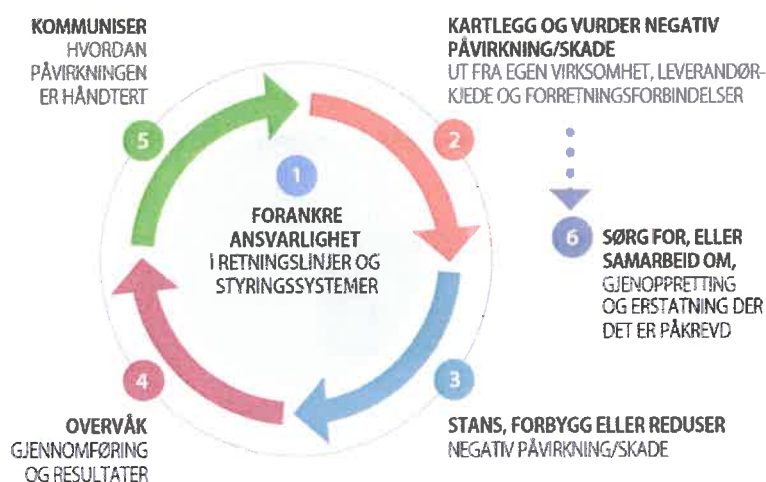
Våre forretningsområder er Elektro, Energi og Fiber. Alle våre forretningsområder leverer både til privat- og næringskunder. Gjennom våre avdelinger og datterselskap har vi leveranser fra Elektro og Fiber primært i kommunene Ørland, Åfjord og Indre Fosen. Energi har også leveranser i de samme kommunene, men er ikke like stedbunden og har kunder over hele landet. Tjenester som leveres innen energi (strømsalg) og fiber (internett og TV) er samlet i selskapet RK Energi og Fiber AS. Elektrovirksomheten ligger i RK Elektro AS. Rissa Kraftlag SA eier dessuten 51% i Nortek Elektro i Åfjord.

I tillegg til tjenesteleveranser har vi etablert fibernett i leveranseområdene og samlet eiendelene dette omfatter i RK Fibernett AS. Tilsvarende har vi samlet eiendom i RK Eiendom Årnetveien 1 AS. Vi har også et vannkraftverk i Hasselvika – RK Produksjon AS. I tillegg til forretningsområdene leverer vi støttetjenester til selskap i RK Gruppen, blant annet gjennom RK Service AS.



Figur 2 RK Gruppen pr 31.12.25

Gjennom arbeidet med OECDs veiledning har RK Gruppen utarbeidet en forpliktelseserklæring, interne og eksterne etiske retningslinjer og vår metodikk for arbeidet. De etiske retningslinjene dekker grunnleggende krav til menneskerettigheter, arbeidstakerrettigheter, anstendige arbeidsforhold, miljø og antikorrupsjon både i leverandørkjeden og internt. Begge disse dokumentene er tilgjengelige på vår nettside www.rissakraftlag.no (Om oss - Åpenhetsloven). RK Gruppen jobber med at våre produsenter og leverandører viderefremmer våre retningslinjer til sine respektive underleverandører og bidrar til deres etterlevelse av dem. I tillegg må leverandørene kontinuerlig jobbe for å etterleve kravene på egne vegne. Arbeidet med leverandører og leverandørvurderinger ble iverksatt ved sertifisering av RK Gruppen som Miljøfyrtårn i 2021, med påfølgende resertifisering i 2024. Det er tidligere etablert varslingskanaler internt der ansatte kan varsle blant annet om brudd på menneskerettigheter og korrupsjon.



Figur 3 OECDs aktsomhetsvurderingsprosess

Kartleggingen av egen virksomhet, våre leverandørkjeder og våre forretningsforbindelser har vært en del av arbeidet med aktsomhetsvurderingen.

3 Negativ påvirkning eller risiko for negativ påvirkning fra RK Gruppens virksomhet

RK Gruppen har ansvar for konsekvensene som følger av vår virksomhet med hensyn til miljøpåvirkning, arbeidsforhold og sosiale forhold, og ansvaret følger gjennom hele vår verdikjede. Aktsomhetsvurderingen er gjort på fire ulike områder – (1) Egen drift, (2) Leverandører, (3) Underleverandører/leverandørkjeder og (4) øvrige partnere og kundeforhold. All egen drift gjøres i Norge, og alle leverandører, med unntak av tre, er norske. Underleverandører er deretter delt opp i innenlandske og utenlandske, i tillegg til

tjenesteleverandører og vareleverandører, da risikobildet for disse vil være ulikt. I aktsomhetsvurderingen er de negative påvirkningene kategorisert i følgende områder

- Mennesker
 - Menneskerettigheter
 - Forhold for arbeidstakere
- Miljø
- Samfunn
 - Bestikkelser og korrupsjon
 - Offentliggjøring av opplysninger/Selskapsledelse
 - Forbrukerinteresser

3.1 Egen drift

Vurderingen av egen drift gjøres i perspektivene mennesker, miljø og samfunn og oppsummeres under.

Mennesker – Forhold for arbeidstakere og menneskerettigheter

Alle ansatte har skriftlige arbeidsavtaler og organisasjonsfrihet. Personalhåndboken beskriver praksis og policyer relatert til personal, og gjelder for alle ansatte. Dette sikrer likebehandling. Majoriteten av ansatte er fulltidsansatt. Ansatte som er deltidsansatte er dette etter eget ønske. Vi har et godt arbeidsmiljø og gode resultat på medarbeiderundersøkelser. Totalt sett svært lav risiko for negativ påvirkning på mennesker.

Miljø

Gjennom miljøfyrtårnrapporteringen får vi en god oversikt over vår negative påvirkning eller risiko for negativ påvirkning fra vår egen drift, blant annet gjennom klimaregnskapet som rapporteringen frembringer. I 2025 var vårt CO₂-utslipp 107,3 tonn CO₂ ekvivalenter (lokasjonsbasert metode). Dette er en reduksjon på 6,5% sammenliknet med 2024 da CO₂-utslippet var 114,3 tonn CO₂ ekvivalenter. Basert på klimaregnskapet er det drivstoff til biler, elektrisitet, avfall og flyreiser som er de største kildene til våre utslipp. I klimaregnskapet er det søkelys på CO₂ utslipp, men i tillegg medfører vår aktivitet blant annet NO_x utslipp – som har størst påvirkning lokalt. Alt avfall håndteres av anerkjente renovasjonsselskap som har stort fokus på nedstrøms løsninger for mest mulig gjenbruk og gjenvinning. Vi har økt antall fraksjoner i 2025 for å øke gjenbruk og gjenvinning av vårt avfall. Totalt sett lav risiko.

Samfunn – korrupsjon, forbrukerinteresser og selskapsledelse

Gjennom våre policyer, sertifiseringer, tilsyn og interne revisjoner beskriver vi og verifiserer blant annet vår håndtering av etiske retningslinjer internt. Vi er sertifisert iht. Trygg strømhandel og Miljøfyrtårn. Vi er medlem av brukerklagenemda for elektronisk kommunikasjon, har konsesjon for energiomsetning, registrert i Elvirksomhetsregisteret og

bedriften er medlem av NHO, NHO Elektro og Fornybar Norge. Totalt sett er det svært lav risiko for negativ påvirkning på samfunn.

3.2 Leverandører

RK Gruppen har gjennomført en kartlegging av våre leverandører og vår leverandørkjede i 2025 for å vurdere negativ påvirkning og/eller risiko for negativ påvirkning. I 2025 hadde RK Gruppen totalt 286 direkte leverandører, hvorav 3 var utenlandske. Våre leverandører er kartlagt mtp. omsetning og næringskode, og det er deretter vurdert risiko opp mot relevante informasjonskilder vedrørende risiko for negativ påvirkning for ulike leverandørkjeder relatert til næringskoder. DFØs (Direktoratet for forvaltning og økonomistyring) høyrisikoliste for brudd på grunnleggende menneskerettigheter og anstendige arbeidsforhold i leverandørkjeden og tilhørende kilder er benyttet i arbeidet.

Tabellene under viser våre leverandører for konsernets sentrale funksjoner (RK Konsern) og pr. datterselskap.

Næringsområde	Hoved-område	Antall leverandører i 2025	Prosent av omsetning
Jordbruk, skogbruk og fiske	A	4	0.17%
Bergverksdrift og utvinning	B	0	0.00%
Industri	C	6	1.02%
Elektrisitets-, gass-, damp- og varmtvannsforsyning	D	8	35.54%
Vannforsyning, avløps- og renovasjonsvirksomhet	E	2	1.33%
Bygge- og anleggsvirksomhet	F	13	9.48%
Varehandel, reparasjon av motorvogner	G	21	2.04%
Transport og lagring	H	7	0.47%
Overnattings- og serveringsvirksomhet	I	4	0.53%
Informasjon og kommunikasjon	J	36	13.83%
Finansierings- og forsikringsvirksomhet	K	10	8.93%
Omsetning og drift av fast eiendom	L	5	0.94%
Faglig, vitenskapelig og teknisk tjenesteyting	M	23	14.56%
Forretningsmessig tjenesteyting	N	12	3.89%
Offentlig administrasjon og forsvar, og trygdeordninger underlagt offentlig forvaltning	O	6	0.28%
Undervisning	P	2	0.08%
Helse- og sosialtjenester	Q	2	0.16%
Kulturell virksomhet, underholdning og fritidsaktiviteter	R	13	0.78%
Annen tjenesteyting	S	17	1.18%
Lønnet arbeid i private husholdninger	T	0	0.00%
Internasjonale organisasjoner og organer	U	0	0.00%
Uspesifisert		15	4.80%
		206	100.00%

Figur 4 Oversikt leverandører i RK Konsern

Næringsområde	Hoved-område	Antall leverandører i 2025	Prosent av omsetning
Jordbruk, skogbruk og fiske	A	3	0.19%
Bergverksdrift og utvinning	B	0	0.00%
Industri	C	13	6.50%
Elektrisitets-, gass-, damp- og varmtvannsforsyning	D	3	7.23%
Vannforsyning, avløps- og renovasjonsvirksomhet	E	1	0.14%
Bygge- og anleggsvirksomhet	F	19	3.84%
Varehandel, reparasjon av motorvogner	G	56	10.12%
Transport og lagring	H	5	0.07%
Overnattings- og serveringsvirksomhet	I	3	0.11%
Informasjon og kommunikasjon	J	20	2.64%
Finansierings- og forsikringsvirksomhet	K	5	11.50%
Omsetning og drift av fast eiendom	L	6	2.49%
Faglig, vitenskapelig og teknisk tjenesteyting	M	9	1.70%
Forretningsmessig tjenesteyting	N	8	40.88%
Offentlig administrasjon og forsvar, og trygdeordninger underlagt offentlig forvaltning	O	7	0.12%
Undervisning	P	3	0.27%
Helse- og sosialtjenester	Q	2	0.28%
Kulturell virksomhet, underholdning og fritidsaktiviteter	R	5	0.35%
Annen tjenesteyting	S	13	1.03%
Lønnet arbeid i private husholdninger	T	0	0.00%
Internasjonale organisasjoner og organer	U	0	0.00%
Uspesifisert		13	10.52%
		194	100.00%

Figur 5 Oversikt leverandører i RK Elektro AS

Næringsområde	Hoved-område	Antall leverandører i 2025	Prosent av omsetning
Jordbruk, skogbruk og fiske	A	2	0.02%
Bergverksdrift og utvinning	B	0	0.00%
Industri	C	13	2.52%
Elektrisitets-, gass-, damp- og varmtvannsforsyning	D	2	4.86%
Vannforsyning, avløps- og renovasjonsvirksomhet	E	1	0.01%
Bygge- og anleggsvirksomhet	F	13	10.94%
Varehandel, reparasjon av motorvogner	G	61	14.98%
Transport og lagring	H	8	0.10%
Overnattings- og serveringsvirksomhet	I	2	0.08%
Informasjon og kommunikasjon	J	19	3.39%
Finansierings- og forsikringsvirksomhet	K	11	9.62%
Omsetning og drift av fast eiendom	L	2	2.88%
Faglig, vitenskapelig og teknisk tjenesteyting	M	12	1.48%
Forretningsmessig tjenesteyting	N	10	46.50%
Offentlig administrasjon og forsvar, og trygdeordninger underlagt offentlig forvaltning	O	6	0.17%
Undervisning	P	1	0.00%
Helse- og sosialtjenester	Q	2	0.36%
Kulturell virksomhet, underholdning og fritidsaktiviteter	R	5	0.08%
Annen tjenesteyting	S	9	0.37%
Lønnet arbeid i private husholdninger	T	0	0.00%
Internasjonale organisasjoner og organer	U	0	0.00%
Uspesifisert		7	1.64%
		186	100.00%

Figur 6 Oversikt leverandører i Nortek Elektro AS

Næringsområde	Hoved- område	Antall leveran- dører i 2025	Prosent av omsetning
Jordbruk, skogbruk og fiske	A	0	0.00%
Bergverksdrift og utvinning	B	0	0.00%
Industri	C	1	0.51%
Elektrisitets-, gass-, damp- og varmtvannsforsyning	D	5	15.30%
Vannforsyning, avløps- og renovasjonsvirksomhet	E	0	0.00%
Bygge- og anleggsvirksomhet	F	12	7.23%
Varehandel, reparasjon av motorvogner	G	12	1.75%
Transport og lagring	H	1	0.00%
Overnattings- og serveringsvirksomhet	I	1	0.01%
Informasjon og kommunikasjon	J	13	33.11%
Finansierings- og forsikringsvirksomhet	K	2	0.19%
Omsetning og drift av fast eiendom	L	1	0.59%
Faglig, vitenskapelig og teknisk tjenesteyting	M	2	0.46%
Forretningsmessig tjenesteyting	N	4	40.72%
Offentlig administrasjon og forsvar, og trygdeordninger undertagte offentlig forvaltning	O	3	0.09%
Undervisning	P	0	0.00%
Helse- og sosialtjenester	Q	1	0.00%
Kulturell virksomhet, underholdning og fritidsaktiviteter	R	0	0.00%
Annen tjenesteyting	S	1	0.04%
Lønnet arbeid i private husholdninger	T	0	0.00%
Internasjonale organisasjoner og organer	U	0	0.00%
Uspesifisert		1	0.02%
		60	100.00%

Figur 7 Oversikt leverandører i RK Energi og Fiber AS

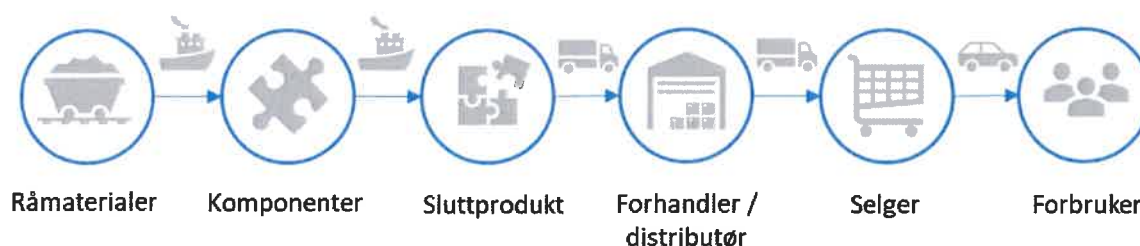
I tillegg er det gjort en spesifikk vurdering av våre vesentlige leverandører, dvs. leverandører som har levert for mer enn NOK 200.000. Det er 18 vesentlige leverandører, og disse utgjør 75,2% av totale innkjøp i 2025. Av de 18 vesentlige leverandørene har 9 sertifisert miljøledelsessystem, som igjen utgjør 73,1% av innkjøpene fra vesentlige leverandører i 2025.

RK Gruppen vurderer risiko for brudd på menneskerettigheter forhold for arbeidstakere i første ledd av leverandørkjeden som lav, så lenge etablerte rutiner for innkjøp følges. Risikoen for negativ påvirkning er trolig større i leddene nedover i leverandørkjedene.

3.3 Underleverandører og deres leverandørkjeder

Basert på gjennomgang og analyse av informasjonsskilder som gjelder negativ påvirkning er det lenger ned i leverandørkjedene for varer at risikoen og tilstedeværelsen av negativ påvirkning i stor grad eksisterer, dvs. hos våre underleverandører. Figuren under illustrerer en leverandørkjede for varer og der befinner RK Gruppen seg i leddet «selger», mens våre

leverandører er i leddet «Forhandler/distributør». Det er i leddene under dette, relatert til Sluttprodukt, komponenter og råmaterialer, vi omtaler som underleverandører.



Figur 8 Leverandørkjede

Basert på analysen som er utført er det tilstedeværelse og høyeste risiko i utvinning av råmaterialer og produksjon av komponenter, men for enkelte produkter vil det også være risiko ved produksjon av sluttproduktene. Utvinning av råmaterialer og produksjon av komponenter er komplekse og foregår globalt, med blant annet råmaterialproduksjon i Asia, Afrika og Sør-Amerika. Dette forsterker det negative risikobildet, samtidig som kontroll med leverandørkjeden blir mer krevende.

I tillegg til produksjon av varer er det også risikoer i tjenesteproduksjon hos underleverandører i næringer som Transport, IT og Renhold. Dette vil være områder for undersøkelser i det videre arbeidet.

3.4 Øvrige partnere og kunder

Aktsomhetsvurdering relatert til partnere og kunder er i denne analysen noe forenklet. Alle våre partnere er norske, anerkjente selskap og majoriteten er selv omfattet av åpenhetsloven. De største partnerne er også leverandører, og er undersøkt mtp. deres arbeid med åpenhetsloven. Alle kunder i 2025 har vært norske med unntak av to. De to kundene som ikke er norske er anerkjente selskap/organisasjoner. Det er ikke gjort nærmere undersøkelser av kunder i denne analysen. Basert på dette er det vurdert som lav risiko for negativ påvirkning ved partnere og kundeforhold.

4 Tiltak

Vi har ikke identifisert konkrete brudd på menneskerettigheter eller anstendige arbeidsforhold i vår organisasjon eller leverandørkjede i 2025. Tiltakene som har vært gjennomført i 2025 har derfor hatt fokus på utvikling av metodikk og oppdatering av analyser. I 2025 har vi videreutviklet prosesser for bærekraft og etiske retningslinjer i vårt digitale ledelsessystem, inkludert nye interne etiske retningslinjer.

Som følge av arbeidet med aktsomhetsvurderingen og årets redegjørelse har vi identifisert flere tiltak for videre arbeid, både med tanke på identifiserte negativ påvirkning, risiko for negativ påvirkning og metodikk for det videre arbeidet. Planlagte tiltak og videre arbeid i 2026 er

- Implementering inkl. opplæring av nye interne etiske retningslinjer
- Fokus på risikovurdering av psykososialt arbeidsmiljø
- Gjennomføre arbeidsmiljøundersøkelse for alle ansatte
- Digital plattform for kartleggingsarbeidet relatert til leverandører, som inkluderer å lage egendefinerte spørreskjema for de vesentligste leverandører og samarbeidspartnere for å innhente ytterligere informasjon som et ledd i risikokartleggingen og aktsomhetsvurderingen.
- Gjennomføre egen intern revisjon for innkjøp for å verifisere etterlevelse av prosedyre

5 Oppsummering

RK Gruppen har ikke identifisert konkrete brudd på menneskerettigheter eller anstendige arbeidsforhold i vår organisasjon eller leverandørkjede i 2025.

Rissa, 4. juni 2026



Robert Selbekk
Styreleder



Ingunn Flytør
Styrets nestleder



Marit Haugen
Styremedlem



Erlend Johansen
Styremedlem



Jan Erik Sundland
Ansattevalgt styremedlem



Per-Arne Sæther
Konsernsjef